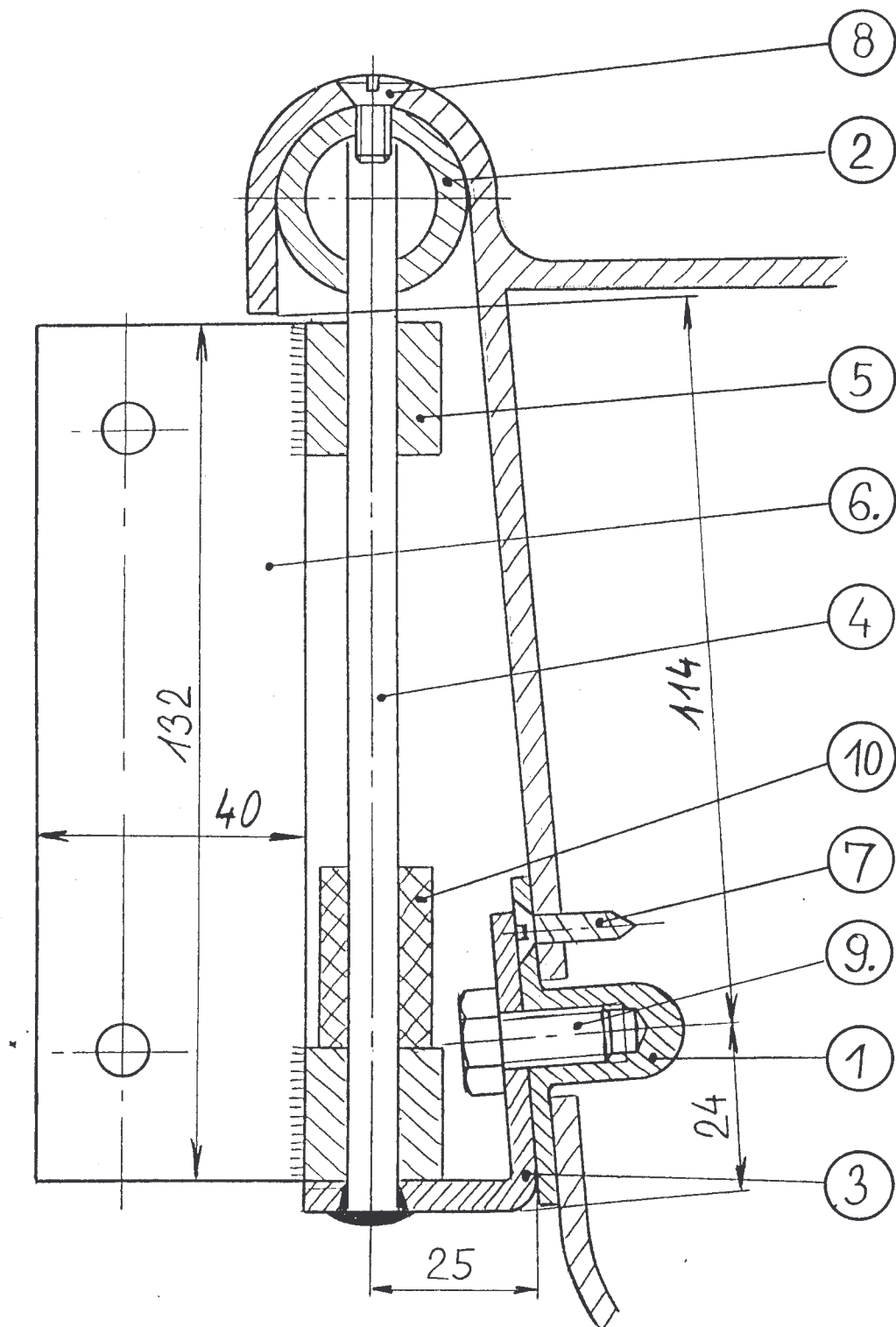


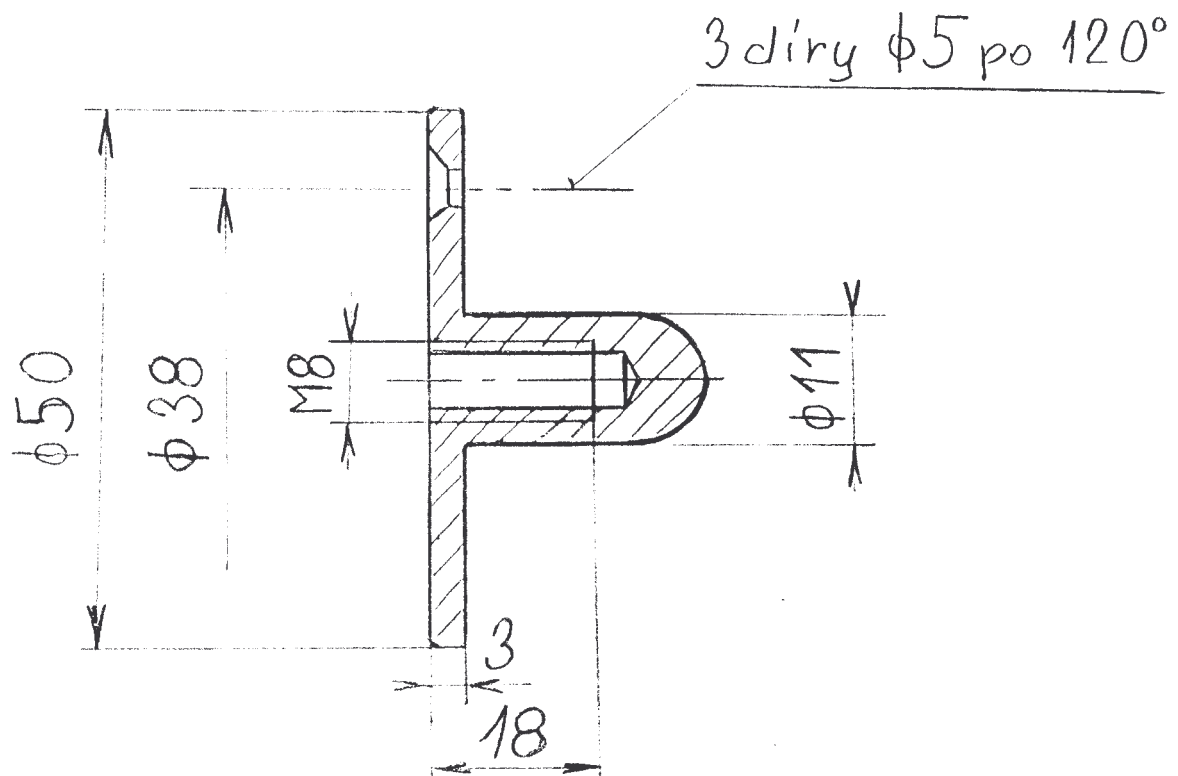
ZÁVĚS

KORMIDLA

P550

Pos.	Název	Rozměr	Materiál	Počet ks.
1	Patní uložení	Ø 50 x 24	CrNi ocel tř. 17	1
2	Hlavové uložení	Ø 30/4 x 50	CrNi ocel tř. 17	1
3	Úhelník	40 x 3 x 80	CrNi ocel tř. 17	1
4	Peň kormidla	Ø 8 x 170	CrNi ocel tř. 17	1
5	Ložisko	Ø 20 x 20	CrNi ocel tř. 17	2
6	Deska	40 x 3 x 132	CrNi ocel tř. 17	1
7	Šroub Parker, zápusťná hlava	Ø 4,8 x 12	CrNi ocel tř. 17	3
8	Šroub M6, čoučková hlava	M6 x 16	CrNi ocel tř. 17	2
9	Šroub M8, šestihřanná hlava	M8 x 16	CrNi ocel tř. 17	1
10	Plastová hadice	Ø 7,5 x 30	PVC	1
Závěs kormidla P550 - rozpiska		Pavel ČESÁK		1998

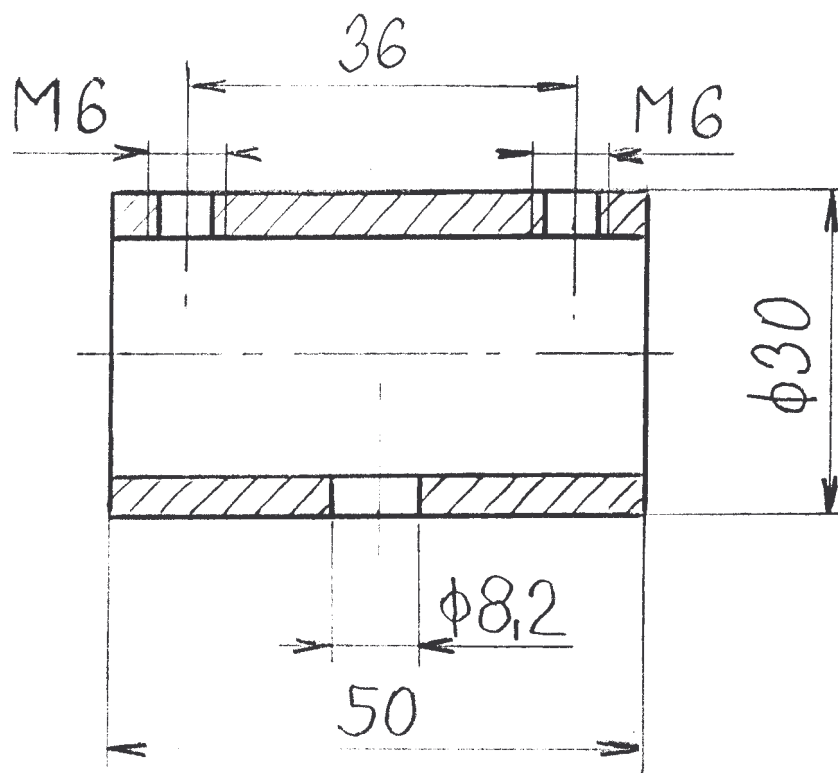




Závěs kormidla P550 – patní uložení

Pavel ČESÁK

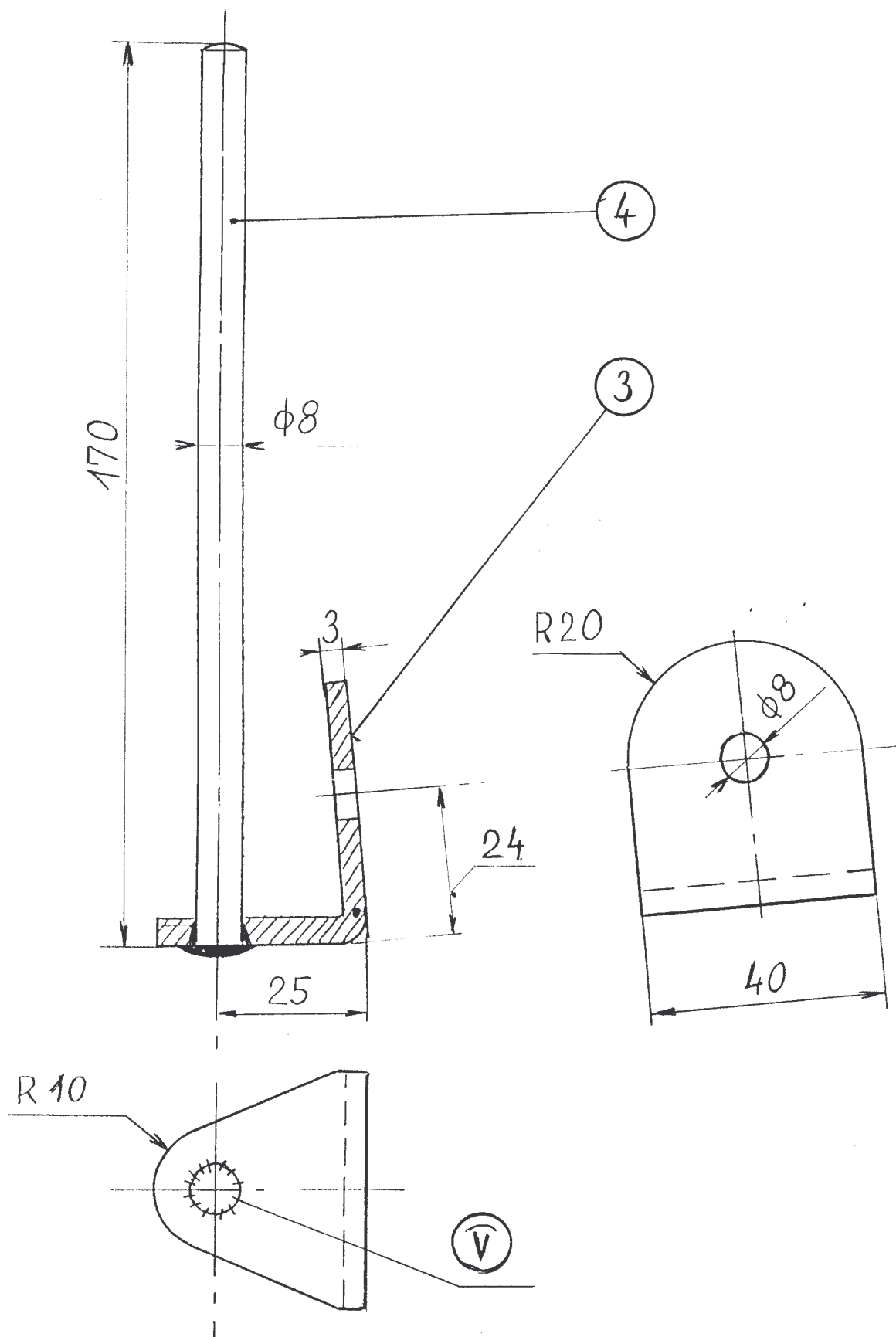
1998

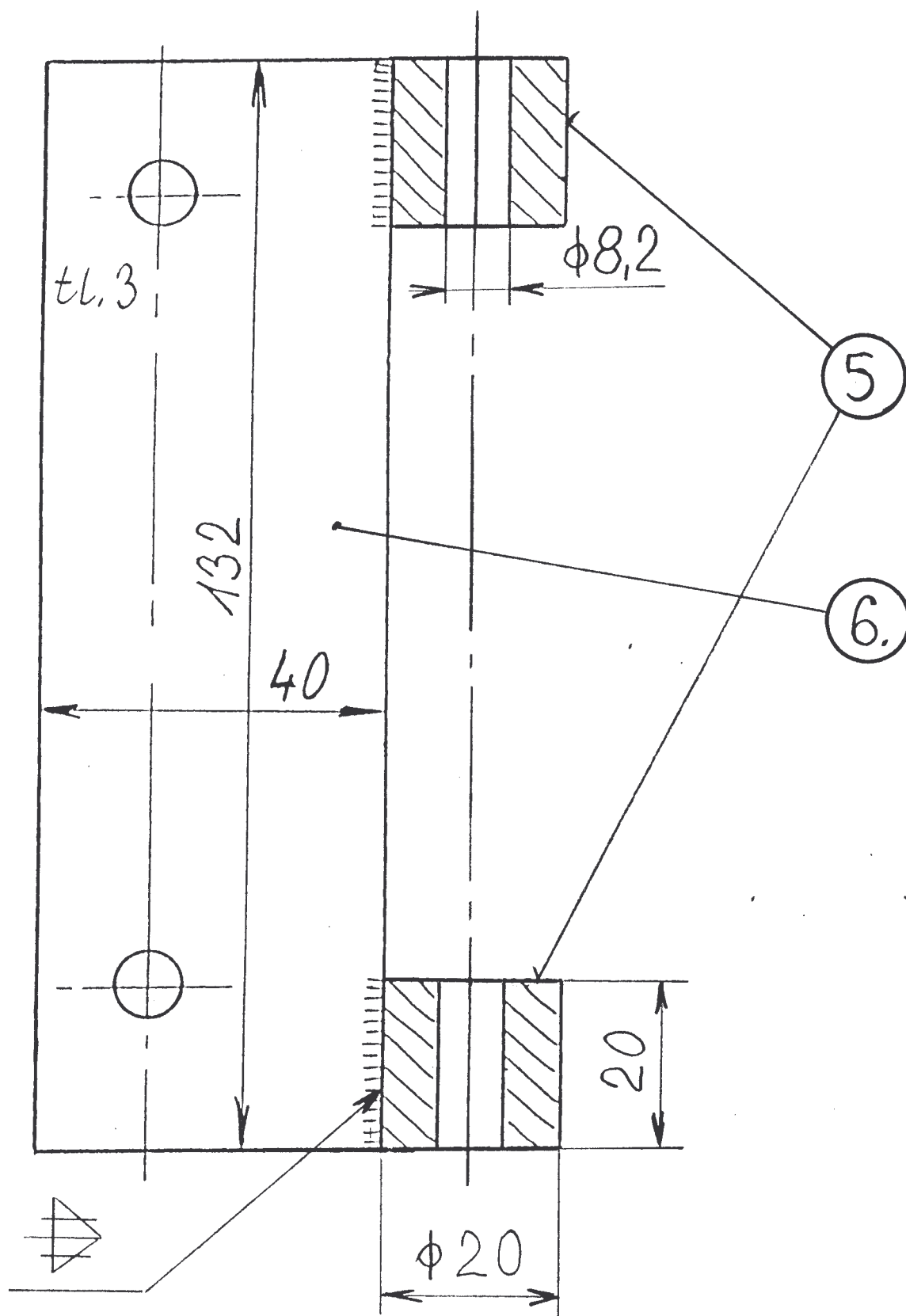


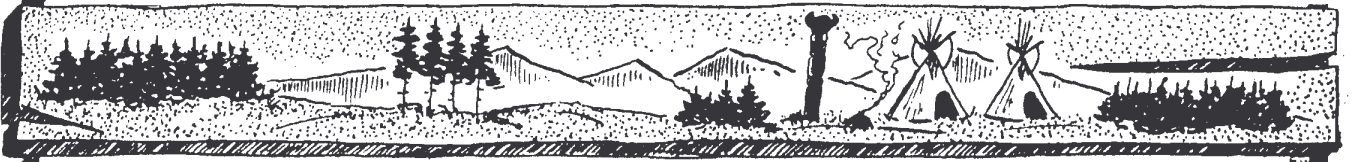
Závěs kormidla P550 – hlavové uložení

Pavel ČESÁK

1998







Kormidlo pro P550

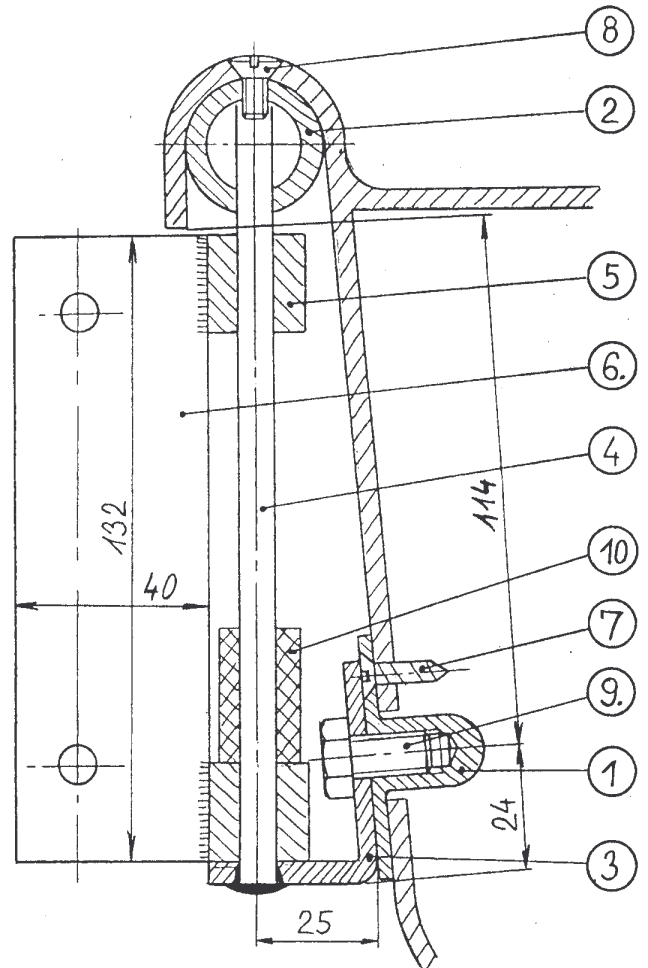
Závěs kormidla byl konstruován s požadavkem, aby po demontáži kormidla nebyly na lodi žádné vyčnívající díly, které by překážely a ohrožovaly při plavbě, koupání, přenášení i přepravě a byly ohroženy možným poškozením. S lodí jsou trvale spojeny pouze patní (1) a hlavové (2) uložení. Kormidelní peň (4) je vsunut do hlavového uložení a pomocí přivařeného úhelníku (3) přišroubován šroubem (9) do patního uložení.

Kormidlo se otáčí kolem pně v ložiskách (5), přivařených k desce (6), která je sevřena do knihy kormidla. V horní části knihy je nutné provést vybrání pro volný pohyb pod lubem lodi. Ostatní části knihy a další díly kormidla jsou podobné původnímu provedení, navrženému Oscarem. Proti ztrátě je kormidelní peň zajištěn kouskem plastové hadice (10), ztuha navlečené na peň mezi ložisky.

Všechny díly byly vyrobeny z nerezavějící austenitické CrNi oceli, včetně spojovacích součástí (šrouby). Z nerezavějícího materiálu musí být rozhodně patní uložení (nemáte-li nerezocel, použijte třeba bronz) a šrouby. Když vyrobíte ostatní díly z konstrukční oceli, budete jim muset věnovat zvýšenou péči. Hlavové uložení by bylo možné vyrobit i z lehké slitiny.

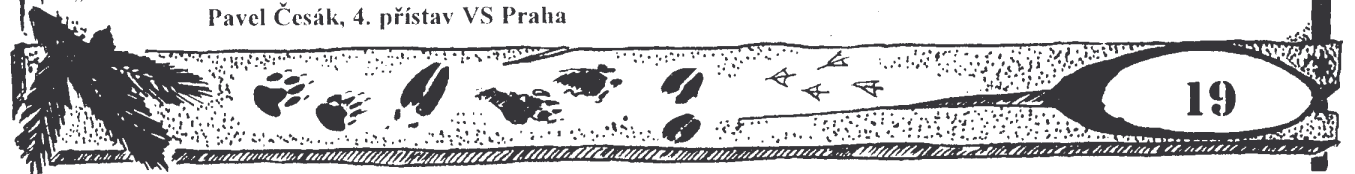
Popis jednotlivých dílů:

1. Patní uložení bylo zhotoveno z nerezové podložky o průměru 50 a tl. 3 mm, ke které byla přivařena metodou WIG uzavřená matice M8. Šestihran matice byl předem osoustružen na průměr 11 mm. K lodi je připevněno třemi nerez šrouby do plechu průměr 4,8×12 mm ze zápusťou hlavou (7) tak, aby osa matice byla 114 mm pod dolní hranou lubu. Díru v lodi lze použít i k vypěnění zadní komory. Patní uložení je k lodi utěsněno lukoprenem.
2. Hlavové uložení je z nerezové trubky o průměru 28/20 mm, dlouhé 50 mm. Ta je do lubu lodi připevněna dvěma nerez šrouby M6×20 s čokkovou hlavou (8) s roztečí 36 mm. Díra pro peň o průměru 8 mm je protilehle v ose mezi šrouby.
3. Úhelník je z nerezového pásu šíře 40 a tl. 3 mm, kolem děr pro šroub a peň je zaoblen a zkosen, aby kormidlo mělo volný pohyb. Do patního uložení se připevňuje nerez šroubem M8×16 s šestihrannou hlavou.
4. Peň je z nerezové tyčky o průměru 8 a délce 170 mm. K úhelníku je přivařen metodou WIG.
5. Ložiska jsou nerezové válečky průměru 18, délky 20 a s dírou o průměru 8+ mm.
6. Deska má rozměry 40×132 a tloušťku 3 mm. Ložiska jsou k ní přivařena metodou WIG. Spojovací šrouby z nerezoceli (7, 8, 9) jsou koupěny. Dodávají je např. firmy Fabory a Wurth.



Zájemci se na mne mohou obrátit o doplnění podrobností, pokusím se přivést kormidlo na ukázkou na Seminář K+K. Žádám také, aby výrobci tohoto způsobu zavěšení kormidla opatřili patní uložení viditelným vyraženým nápisem: „VZOR PC“.

Pavel Česák, 4. přístav VS Praha



K.P. 7 1999/2000



Závěs kormidla P550 – foto zád' P550

Pavel ČESÁK



Závěs kormidla P550 – foto kormidlo P550

Pavel ČESÁK